



T Ü R K İ Y E İ H R A C A T Ç I L A R M E C L İ S İ

İhracatçı Eğilim Araştırması

1. Çeyrek Sonuçları

Mayıs 2010

Ocak-Mart Gerçekleşmeleri
Nisan-Haziran Beklentileri

İçindekiler

İçindekiler	2
Genel bilgiler	3-10
Yönetici Özeti	11-16
Temel bulgular	17-43

Genel Bilgiler

Araştırmanın Amacı

Araştırmanın ana amacı iç ve dış pazarlardaki ekonomik gelişmelerin ihracatçı sektörler ve firmaların üretim, ithal girdi, ihracat, iç satış, stok, enerji tüketimi, istihdam, kârlılık, girdi maliyetleri ve finansman talebi gibi alanlardaki etkisinin tespit edilmesidir. Bu çalışma üç aylık periyodlarla yürütülmekte ve gelişmeler izlenmektedir. Böylelikle ihracatçı sektörlerin göstermiş oldukları performans ve gelecek dönem beklentileri sürekli takip edilmektedir.

Araştırmanın Kapsamı

Araştırmanın 1. dönemi kapsamında aşağıdaki temel konu başlıkları irdelenmiştir:

- **Ocak-Mart 2010** döneminde üretim, ihracat, kapasite kullanım oranı, stok durumu, girdi maliyetleri, birim ihraç fiyatı, ithal girdi kullanım oranı, hammadde birim ithalat fiyatı, genel kârlılık düzeyi, ihracatta kârlılık düzeyi gerçekleştirmeleri,
- **Nisan-Haziran 2010** döneminde üretim, ihracat, kapasite kullanım oranı, stok durumu, girdi maliyetleri, birim ihraç fiyatı, ithal girdi kullanım oranı, hammadde birim ithalat fiyatı, genel kârlılık düzeyi, ihracatta kârlılık düzeyi beklentileri,
- Kullanılan enerji türlerinde **Ocak-Mart 2010** dönemi gerçekleştirmeleri,
- **Ocak-Mart** döneminde ihracatta yeni pazarlara girebilme durumu / **Nisan-Haziran** döneminde ilk kez girilmesi planlanan pazarlar/ülkeler,
- **Ocak-Mart** döneminde ihracatta mevcut pazarlarda yeni müşterilerden sipariş alabilme / müşteri kaybedilen pazar olup olmadığı / tamamen kaybedilen pazar olup olmadığı,
- **Ocak-Mart** döneminde ihracat pazarlamasında yaşanan sorunlar,
- **Ocak-Mart** döneminde, dış finansman talebi / dış finansman ihtiyacının hangi kaynaklardan karşılandığı,
- **Nisan-Haziran** döneminde, dış finansman talebi,

Araştırmanın Kapsamı (devam)

- *Kullanılan krediler toplamı içerisinde döviz ya da dövize endeksli kredilerin oranı,*
- *Döviz kuru riskinden korunmak için kullanılan araçlar,*
- ***Ocak-Mart** döneminde yararlanılan devlet destekleri / **Nisan-Haziran** döneminde yararlanılması planlanan devlet destekleri,*
- ***2010 yılı Nisan-Haziran** döneminde kapatılması / yenilenmesi gereken kredilerin toplam krediler içerisindeki payı,*
- ***Ocak-Mart** döneminde çalışan sayısı / yeni istihdam edilen çalışan sayısı / çalışan sayısının geçen yılın aynı dönemine göre nasıl değiştiği,*
- ***Nisan-Haziran** döneminde yeni çalışan istihdam etme durumu,*
- *2010 yılı sonuna kadar istihdam edilmesi planlanan çalışan sayısı,*
- *Personel temininde sorun yaşanıp yaşanmadığı,*
- ***Ocak-Mart** döneminde yapılan yurt içi / yurt dışı yatırım türleri,*
- ***Nisan- Haziran** döneminde yapılması planlanan yurt içi / yurt dışı yatırım türleri,*

Araştırmanın Kapsamı (devam)

- *Kullanılan krediler toplamı içerisinde döviz ya da dövize endeksli kredilerin oranı,*
- *Küresel ekonomik krizin etkileri,*
- **Nisan-Haziran** dönemi ve 2010 yıl sonuna ilişkin piyasa tahminleri,
- *2010 yılı sonu itibarıyla Sektörün / Türkiye - Avrupa - Dünya ekonomisinin genel durumuna ilişkin tahminler,*
- *Dünya geneli emtia fiyatlarının Mart'a göre, Mayıs ve 2010 sonu itibarıyla nasıl bir seyir izleyeceği,*
- *Sektörlerin ihracatta karşılaştıkları öncelikli sorunların / en acil ve güncel sorunun tespiti,*
- **Ocak-Mart** döneminde ihracat prosedürlerinde hizmet alınan kurumlardan duyulan memnuniyet,

Metodolojik Bilgiler

Araştırma projesi CAWI (bilgisayar destekli internet görüşmesi) yöntemi ile gerçekleştirilmiştir. Bilgi toplama süreci öncesinde TİM yetkililerinden toplamı 1.552 İhracatçı Birlikleri Yönetim Kurulu Üyesi ve sektörün lider firmalarından oluşan liste temin edilmiştir. Çift kayıtlarının sistemde giderilmesinden sonra 1.314 firmanın kayıtlı olduğu bir veritabanı elde edilmiştir.

*Soru formu programlanarak 14 Nisan tarihinde çalışmanın bilgi toplama süreci başlatılmıştır. Çalışma kapsamında tüm firmalara davet gönderilmiş, 313 firma daveti kabul ederek projeye katılmıştır. **Dolayısıyla %95 güven düzeyinde örnekleme hatası $\pm 0,048$ olarak hesaplanmaktadır.***

Projenin bilgi toplama süreci 6 Mayıs Perşembe günü tamamlanmış, ardından veri temizliği ile son aşama olan veri analizi ve raporlama süreci ise 6-7 Mayıs tarihlerinde gerçekleştirilmiştir.

Metodolojik Bilgiler

Internet tabanlı görüşmeler için tasarlanan elektronik form



TİM *İhracatçı Eğilim Araştırması 2010*

Ocak-Mart döneminde ihracatta;

	Evet	Hayır
mevcut pazarlarda yeni müşterilerden sipariş alabildiniz mi?	<input type="radio"/>	<input type="radio"/>
müşteri kaybettiğiniz pazar oldu mu?	<input type="radio"/>	<input type="radio"/>
tamamen kaybettiğiniz pazar oldu mu?	<input type="radio"/>	<input type="radio"/>

[Geri](#) [Devam](#)

<http://www.estima.com.tr/>

ESTIMA Araştırma&Danışmanlık A.Ş.

N
313

Örneklem büyüklüğü

20,52
dakika

Formun ortalama cevaplanma süresi

%24

Katılım oranı

Görüşülen Firmaların Sektörlere Göre Dağılımı

Sektör	Toplam	Oran	Sektör	Toplam	Oran
<i>Tekstil ve Konfeksiyon</i>	57	18,2%	<i>Zeytin ve Zeytinyağı</i>	8	2,6%
<i>Demir, Çelik, Demir dışı Metaller ve Mamulleri</i>	54	17,3%	<i>Madencilik Ürünleri</i>	8	2,6%
<i>Hububat, Bakliyat, Yağlı Tohumlar ve Mamulleri</i>	29	9,3%	<i>Deri ve Deri Mamulleri</i>	7	2,2%
<i>Otomotiv Sanayi</i>	28	8,9%	<i>Su Ürünleri ve Hayvansal Mamuller</i>	6	1,9%
<i>Kimyevi Maddeler ve Mamulleri</i>	23	7,3%	<i>Fındık ve Mamulleri</i>	6	1,9%
<i>Elektrik-Elektronik, Makine, Bilişim</i>	19	6,1%	<i>Değerli Maden ve Mücevherat</i>	5	1,6%
<i>Yaş Meyve- Sebze ve Mamulleri</i>	17	5,4%	<i>Halı</i>	4	1,3%
<i>Ağaç ve Orman Ürünleri</i>	14	4,5%	<i>Tütün ve Tütün Mamulleri</i>	4	1,3%
<i>Toprak Sanayi Ürünleri</i>	11	3,5%	<i>Süs Bitkileri</i>	3	1,0%
			Toplam	313	100,0%

Bir çok sektörde tamamlanan görüşme sayısı sektörel analize istatistiki açıdan imkân vermemektedir. Bu nedenle raporda genel sonuçlara yer verilmektedir.

Yönetici Özeti

Yönetici Özeti

2010 yılının ilk çeyreğindeki gelişmeler 2009'un aynı dönemi ile karşılaştırıldığında, yılın firmalar açısından olumlu başlamadığına işaret etmektedir. Firmaların %75,4'ü girdi maliyetlerinin, %50,8'i ise hammadde birim ithalat fiyatlarının arttığına, %50,2'si ise genel karlılık ve ihracatta karlılık düzeylerinin düştüğünü dile getirmektedir. Bununla birlikte araştırmaya katılan firmaların yaklaşık %56'sı 2010'un ilk çeyreğinde üretimlerinin, %55'i ihracatlarının, %52'si ise kapasite kullanım oranlarının arttığını belirtmektedir. Bu veriler, küresel ekonomik krizin etkilerinin yavaş yavaş sarılmaya başladığı ancak beklentilerin gerçekleşmesinin uzun yıllar sürebileceği genel algısının yerleşik olduğunu göstermektedir.

Firmaların 2010'un ikinci çeyreğinden beklentileri ise, ilk çeyrekteki gerçekleştirmeler ile benzerlikler göstermektedir. Firmaların yarısı üretim ve ihracatlarının artmaya devam edeceği beklentisi içerisinde olduklarını dile getirmektedir. Girdi maliyetlerinin yükseleceği (%59,4), genel karlılık ve ihracatta karlılık düzeylerinin ise ilk çeyrekle aynı seviyede kalacağı eğilimlerinin hakimiyeti gözlemlenmektedir. Dolayısı ile 2. çeyrek içerisinde genel gidişatın devam etmesi, ekonomi ve bağlı olarak ticarete önemli değişimlerin yaşanmayacağı öngörülmektedir.

Söz konusu eğilimleri araştırmanın bir başka bulgusu da doğrulamaktadır. Firmaların %67'si yılın ilk çeyreğinde hammadde birim ithalat maliyetlerinin artması ile doğru orantılı olarak ihracat pazarlamasında karşılaştıkları ilk 2 sorun hakkında rekabetçi fiyat sunamama ve hedef ülkelerdeki ekonomik koşulları dile getirmektedir. Öncelikli diğer sorunlar arasında finansman (%30,4) ve hedef ülkelerdeki bürokratik engeller (%30) sayılabilir.

Yönetici Özeti

İş dünyası ve ekonomistler 2008 yılında baş gösteren küresel finansal krizin Türkiye ekonomisini özellikle ihracat girdileri açısından olumsuz etkileyeceği konusunu ön plana çıkartmaktaydılar. Bu nedenle, ihracatın gerek ürün ve hizmetler gerekse yeni pazarlar açısından çeşitlendirilmesi, özellikle AB'ye bağımlılığın azaltılması ve ülkenin olası krizlere direncinin artması açısından önemi halen vurgulanmaktadır.

İlk çeyrek sonuçları firmaların %42'sinin yeni pazarlara girebildiklerini ortaya koymaktadır. Öte yandan ikinci çeyrekte girilmesi planlanan yeni pazarlar nezdinde, Orta Doğu ülkelerinin giderek önem kazandıkları dikkat çekmektedir. Bu ülkeler arasında komşu ülkeler –özellikle- İran, Suriye ve Irak'ın hedeflendiği tespit edilmektedir.

Ak Parti hükümetinin komşu ülkelerle “sıfır sorun” politikası, ticaretin arttırılması, karşılıklı vize muafiyeti uygulamaları ve benzeri politikaların iş dünyasının ilgisini öncelikle bu pazarlara yönlendirmede etkin rol oynadığı da düşünülebilir. Dünyanın ikinci büyük ekonomisi olmaya hazırlanan Çin, sıralamada ortalarda yer almaktadır. Rusya ile bir süredir yürütülen sıcak ikili ilişkilerin kuzey komşumuzu ilk kez girilmesi hedeflenen ülkeler sıralamasında 4.'lüğe taşıdığı görülmektedir.

Listede çok kutuplu yeni dünya düzeni görüşünü savunan BRIC ülkeleri, hedeflenen yeni pazarlar açısından Rusya, Brezilya, Çin ve Hindistan önceliği ile sıralanmaktadır.

Yılın ilk çeyreği mevcut pazarlar açısından değerlendirildiğinde, firmaların %60'ı mevcut pazarlarda yeni müşterilerden sipariş aldıkları, buna mukabil %47'sininse mevcut pazarlarda müşteri kaybettikleri bilgisine ulaşılmaktadır. Bulgu, firmaların mutlak değer olarak bu çeyrekte daha çok sayıda firma ile çalıştıklarına işaret etmektedir.

Yönetici Özeti

Yılın ilk çeyreğinde her 3 firmadan yaklaşık 1'inin dış finansman talebi olduğu ve bu ihtiyacın büyük ölçüde (%85) özel bankalar tarafından karşılandığı tespit edilmektedir. Bankacılık sisteminin bu anlamda iş dünyasının beklentilerini karşıladığı yorumu da yapılabilir. İkinci çeyrekte de yine aynı oranda firmanın dış finansman talebinde olacağı bulgusu ise ancak belirli oranda firmanın kredibilite ya da yeterlik açısından (kredi tayinlaması) finansman yönetebildiği ya da firmaların borçlanmaya henüz sıcak bakmadıklarını ortaya koymaktadır.

Kullanılan kredilerin %70'inin döviz ya da dövize endeksli olduğu tespit edilmektedir. Öte yandan, kredi kullanan firmaların %30'unun kredilerinin tümünün döviz ya da dövize endeksli olduğu belirtilmektedir. Döviz ya da dövize endeksli kredi kullanım ortalaması ise %44 olarak hesaplanmaktadır. Firmaların büyük çoğunluğunun (%60) kur risklerinden korunma amacıyla herhangi bir önlem almadıkları görülmektedir. Kur risklerinden korunma amacıyla alınan önlemler arasında "forwarding" (%22,4) ve "vadeli işlemler" (%18,2) tercih sıralamasında ön plana çıkmaktadır.

Yılın 2. çeyreğinde kapatılması gereken kredilerin tüm krediler içerisindeki ortalaması %18,5 oranındadır. Bu da firmaların orta vadeli borçlanabilme imkanlarının olduğunu göstermektedir.

Yönetici Özeti

TÜİK verileri yılın ilk çeyreğinde ülkenin en büyük sorunu olan işsizliğin artarak devam ettiğini ortaya koymaktaydı. Araştırmanın bu kısmında firmaların istihdamla ilgili konulara yönelik düşünce ve beklentilerine yer verildi.

Ocak-Mart 2010'da beyaz yakalı çalışan ortalama sayısı 25, mavi yakalı çalışan ortalama sayısı 130 ve AR-GE personeli ortalama sayısı ise 5 olarak hesaplanmaktadır. Firmaların yarısı bu dönem içerisinde yeni çalışan istihdam ettiklerini beyan etmiştir. İşe yeni alınan çalışan sayısı ise 10 olarak gerçekleşmiştir. Bu eğilim ikinci çeyrekteki ülke geneli işsizlik oranını az da olsa olumlu yönde etkileyeceğini göstermektedir. İstihdama yönelik ön plana çıkan bir diğer konu ise, firmalardaki AR-GE personelinin azlığıdır.

İstihdam bulguları geçen yılın aynı dönemi ile karşılaştırıldığında, en yüksek artış mavi yakalı çalışan sayısında görülürken (%35), en yüksek düşüş ise yine mavi yakalılardadır (%20,4). Bu da mavi yakalıların, işçilerin, sirkülasyonlarının yüksek olduğu ve firmaların yaşanan sıkıntılarda ilk önlem olarak işçileri işten çıkarttıklarının en temel göstergesidir.

Yılın ikinci çeyreğinin genel anlamda ilk çeyrekte daha durağan geçmesinin beklendiği araştırmanın önceki bulguları arasında yorumlanmaktaydı. Bu tespit ikinci çeyrekteki istihdam beklentileri ile de doğrulanmaktadır. Her 4 firmadan ancak 1'i bu çeyrekte yeni çalışan istihdam etmeyi hedeflediğini belirtmektedir. Yıl sonuna kadar yeni çalışan istihdam edeceklerini beyan eden firmalar genelinde %46'sını temsil ederken, ortalama 20 kişinin işe alınacağı hesaplanmaktadır.

Yönetici Özeti

Firmaların yaklaşık yarısı yılın ilk çeyreğinde yurt içinde hiç yatırım yapmadıklarını beyan etmektedir. Yurt dışında yatırım yapan firmalar ise genelin yaklaşık %20'sini temsil etmektedir. Bu zaman zarfında yurt içinde yatırım yaptığını söyleyen firmaların modernizasyon (%37,6), kapasite arttırımı (%21,7) ve yeni tesis kurmaya (%19,2) öncelik verdikleri görülmektedir. 2010'un ikinci çeyreğinde de yurt içi yatırımların süreceği öngörülmektedir. Bu çeyrekte yatırım alanlarında herhangi bir farklılık görülmemektedir.

Küresel ekonomik krizin firmaların en yüksek oranda satışlarına etki ettikleri tespit edilmektedir. Satışlarda ilk sırayı ihracat alırken (%69), ihracatı iç piyasa (%47,6) takip etmektedir. Kapasite azaltılması (%44,7) ve yatırımların durdurulması (%41,9) ise krizin iş dünyasına diğer olumsuz etkileri arasında sayılabilir.

İş dünyası yıl sonu enflasyonu 9,02, gecelik faiz oranını ise %8,55 olarak tahmin etmektedir. Bu bağlamda, iş dünyası 2009'daki TÜFE 6,53, ÜFE 5,93'e göre, 2010 enflasyonunda büyük bir yükselme olacağına inanmaktadır. Nisan-Haziran 2010 döneminde TL'nin Amerikan Doları karşısında değer kazanacağı (1,49), yıl sonunda ise USD / TL kurunun 1,55 seviyesinde olması beklenmektedir. Euro bölgesinin halen içinde bulunduğu sıkıntıdan kurtulması, Euro'nun TL karşısında yılın kalan kısmında değerlenip, yıl sonunda 2,08'e ulaşması öngörülmektedir.

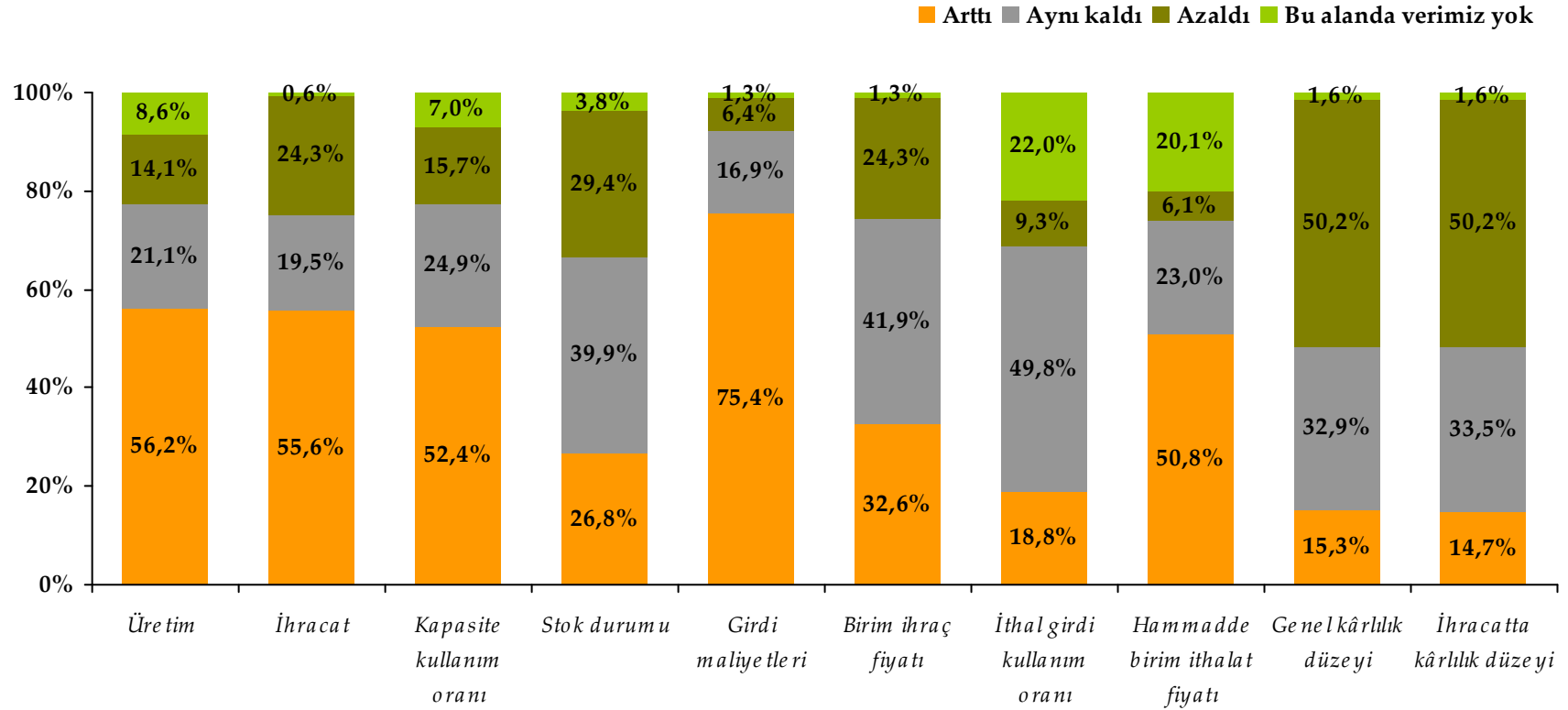
İş dünyası 2010 yılından genel anlamda umutludur. Özellikle mevcut durumun daha da kötüleşmeyeceğine yönelik genel kanı yaygındır. Bu da temkinli bir düzelmeye bir diğer bulgusu olarak yorumlanabilir. Ancak Avrupa ekonomisinin daha da kötüleşebileceği hakkındaki beklentilerin yüksekliği (%28,1) de dikkati çekmektedir.

Temel Bulgular

Yılın İlk Çeyreğindeki “Gerçekleşmeler”

S

Geçen yılın aynı dönemine göre, Ocak- Mart 2010 dönemindeki gelişmeyi belirtiniz.

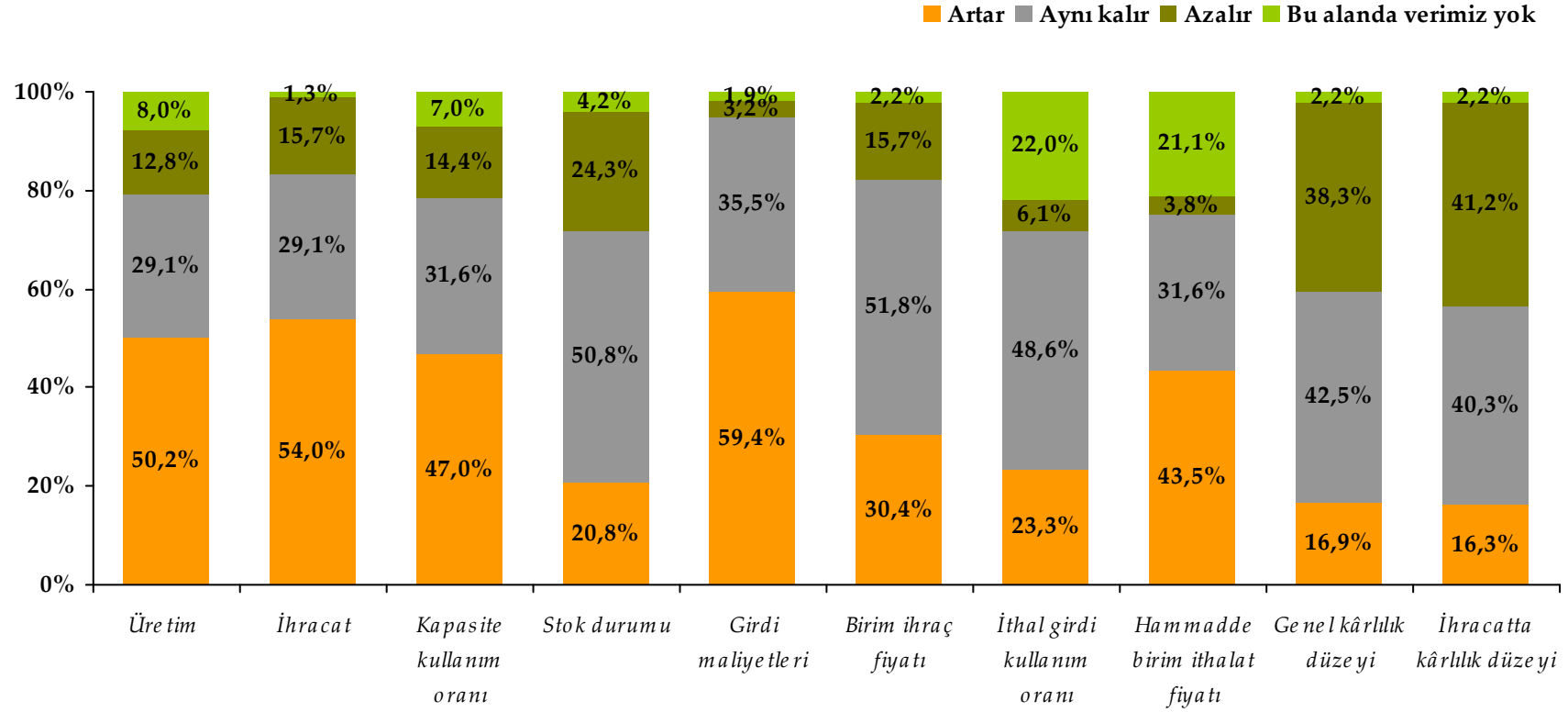


Baz: 313

Yılın 2. Çeyreğinden “Beklentiler”

S

Geçen yılın aynı dönemine göre, Nisan-Haziran 2010 dönemi için beklentinizi belirtiniz.

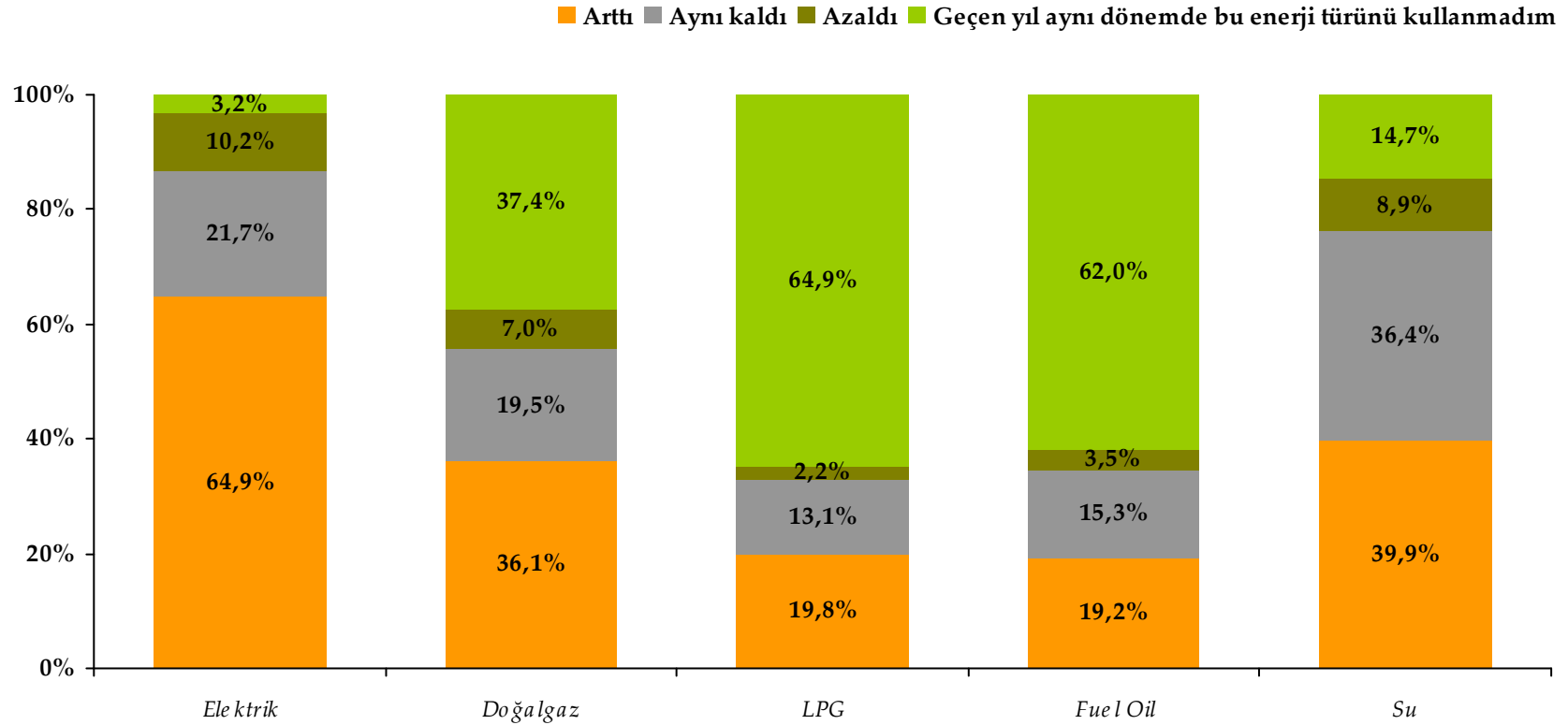


Baz: 313

Yılın İlk Çeyreğinde Kullanılan Enerji Türlerinde Değişim

S

Kullandığımız enerji türlerinde 2010 yılı Ocak-Mart gerçekleştirmelerini geçen yılın aynı dönemine göre karşılaştırdık.

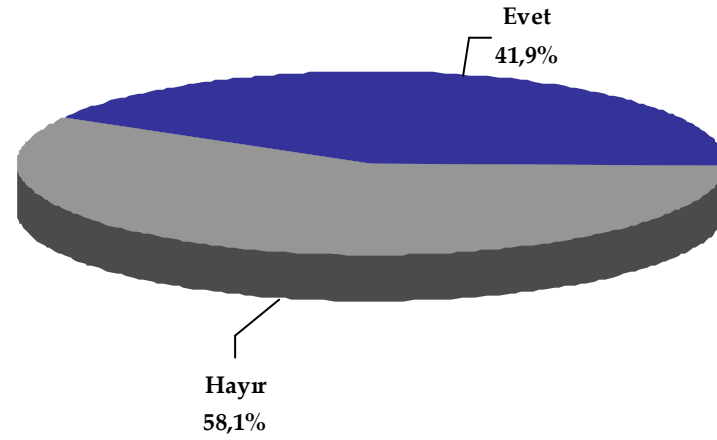


Baz: 313

Yılın İlk Çeyreğinde İhracatta Yeni Pazarlar

S

Ocak-Mart döneminde ihracatta yeni pazarlara girebildiniz mi?

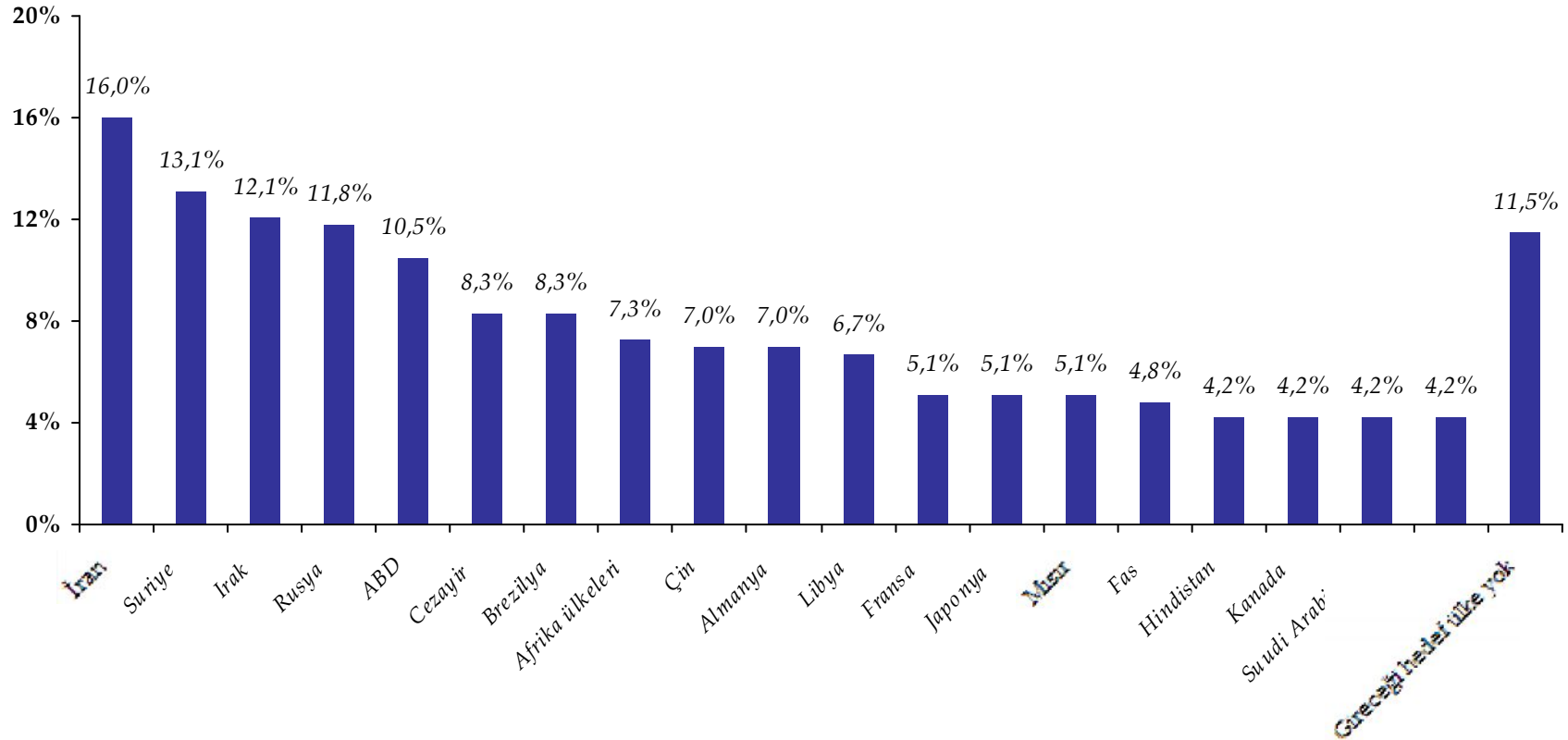


Baz: 313

Yılın 2. Çeyreğinde İlk Kez Girilmesi Planlanan Ülkeler

S

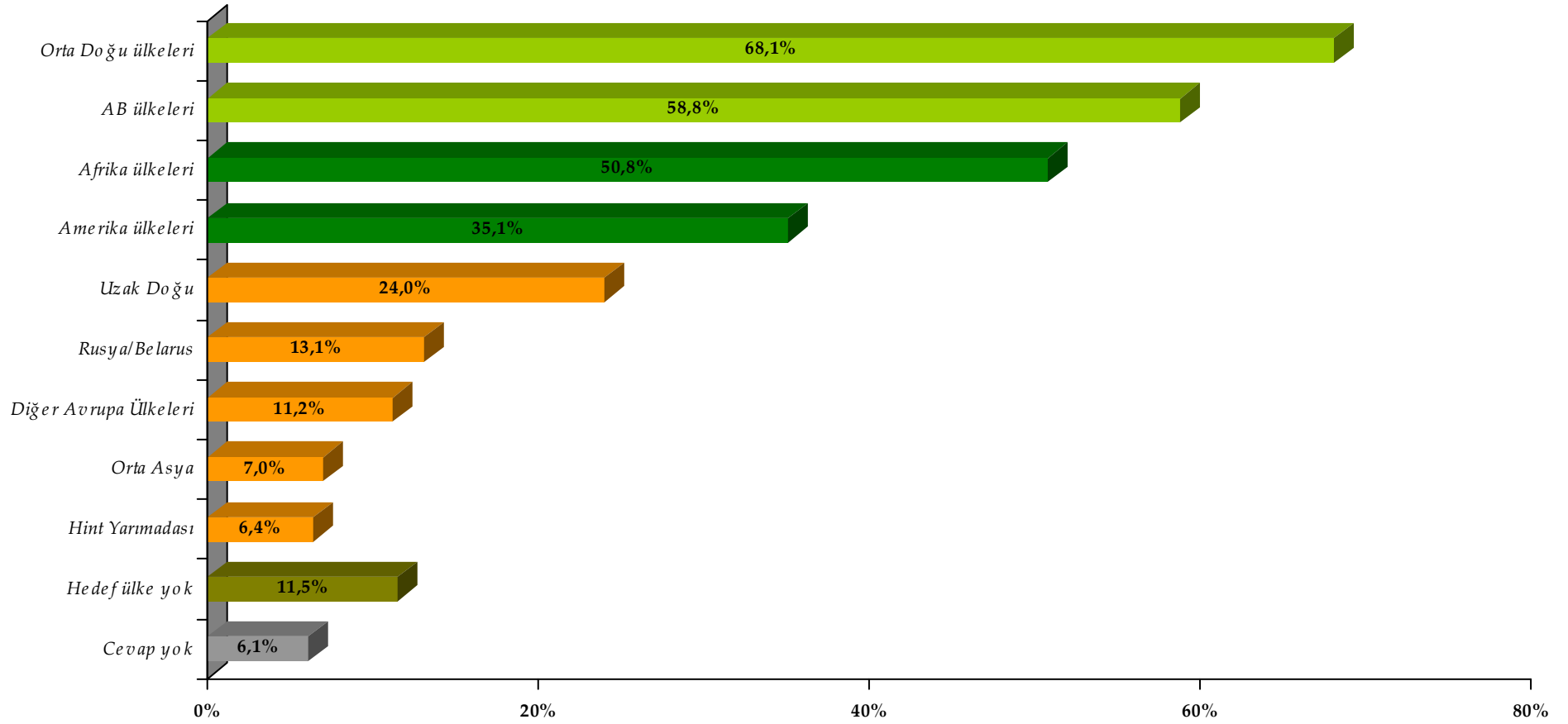
Nisan-Haziran döneminde ilk kez girmeyi planladığınız 5 hedef ülkeyi yazınız. (Çok Cevap)



4%'ün altındaki ülkelere tabloda yer almamaktadır.

Baz: 313

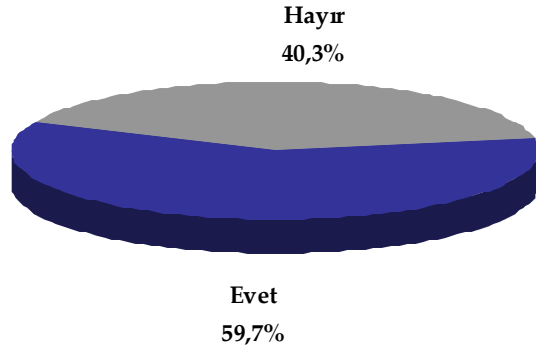
Yılın 2. Çeyreğinde İlk Kez Girilmesi Planlanan Ülkeler



Baz: 313

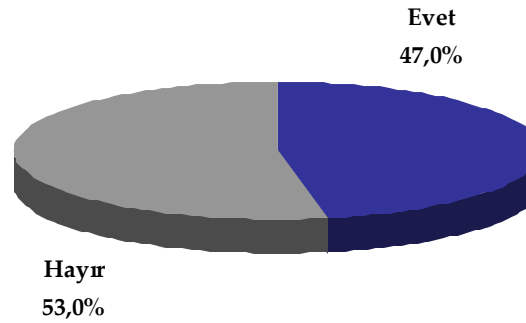
Yılın İlk Çeyreğinde İhracatta Mevcut Pazar Değerlendirmesi

Ocak-Mart döneminde ihracatta; mevcut pazarlarda yeni müşterilerden sipariş alabildiniz mi?



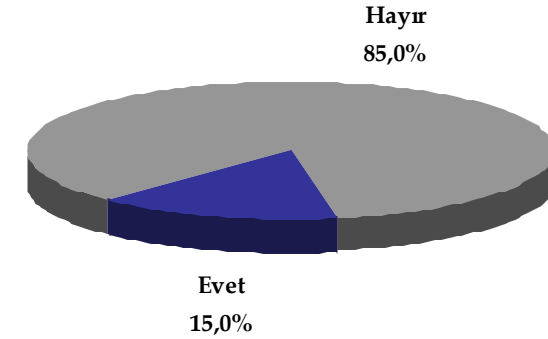
Baz: 313

Ocak-Mart döneminde ihracatta; müşteri kaybettiğiniz pazar oldu mu?



Baz: 313

Ocak-Mart döneminde ihracatta; tamamen kaybettiğiniz pazar oldu mu?

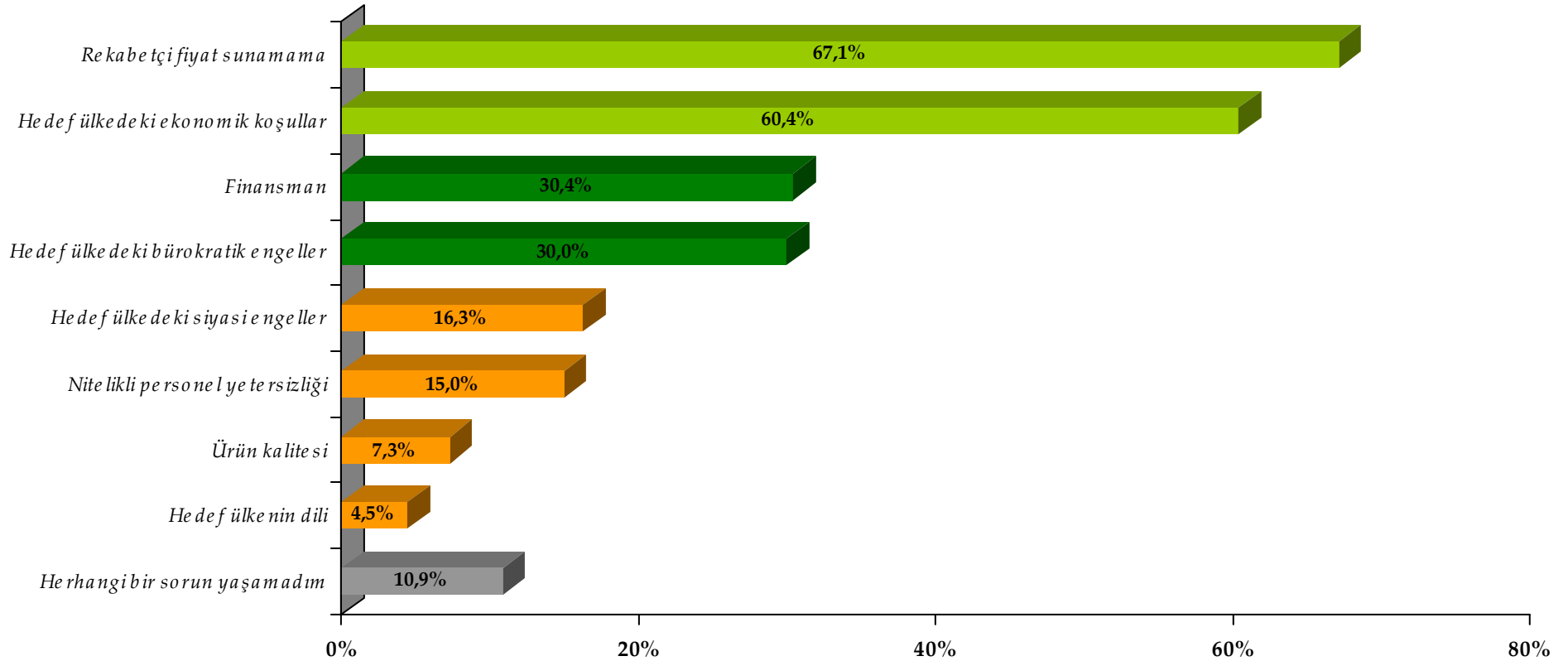


Baz: 313

Yılın İlk Çeyreğinde İhracat Pazarlamasında Karşılaşılan Sorunlar

S

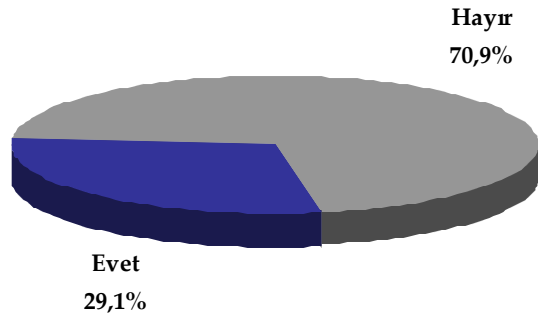
Ocak-Mart döneminde, ihracat pazarlamasında aşağıdaki sorunlardan hangileri karşılaştınız?
(Çok Cevap)



Baz: 313

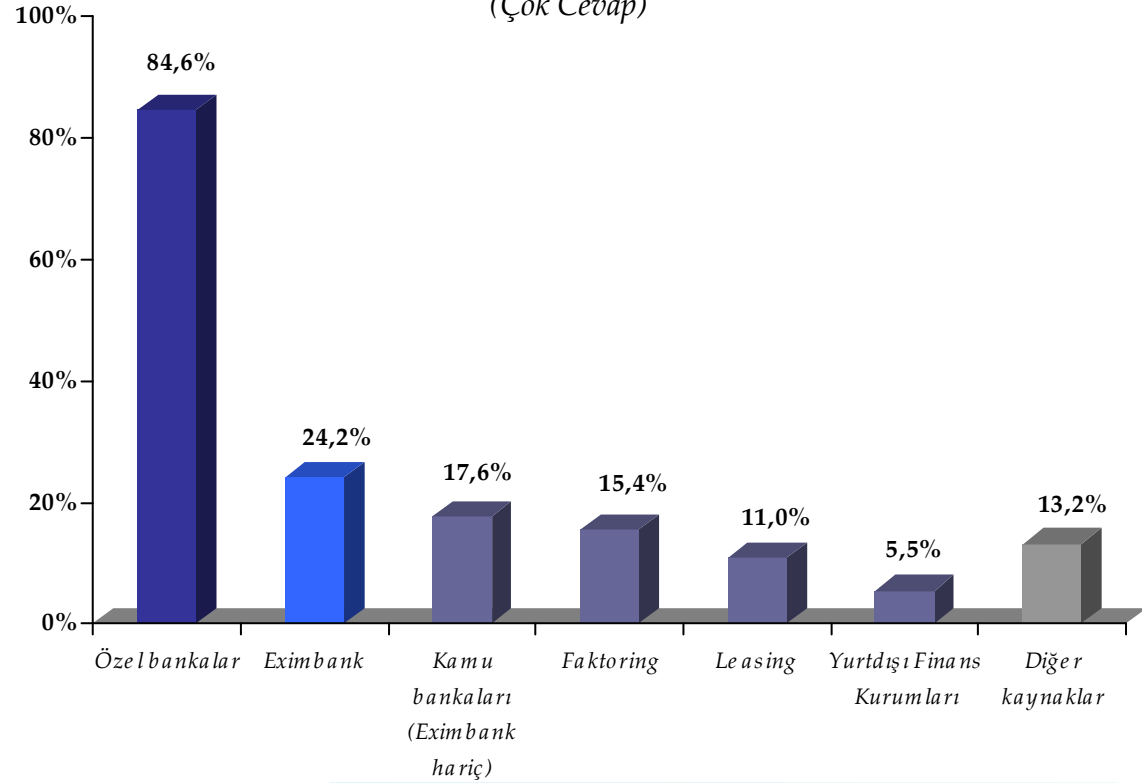
Yılın İlk Çeyreğinde Dış Finansman Talebi

Ocak-Mart döneminde, dış finansman talebiniz oldu mu?



Baz: 313

Dış finansman ihtiyacınızı hangi kaynaklardan karşıladınız?
(Çok Cevap)

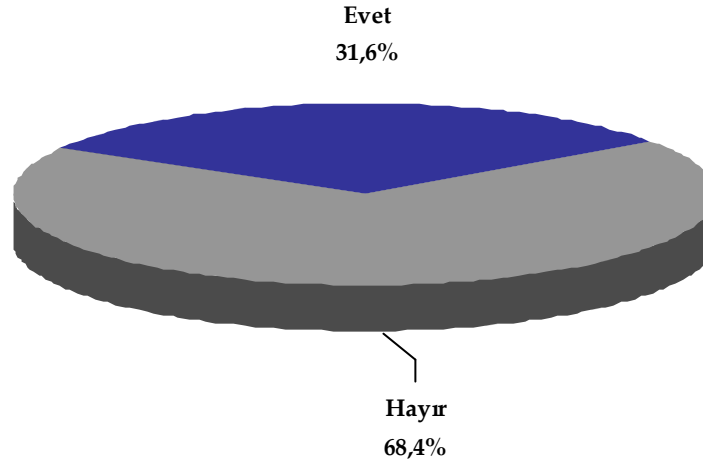


Baz Ocak-Mart Döneminde Dış Finansman Talebi Olan Firmalar : 91

Yılın 2. Çeyreğinde Finansman Talebi

S

Nisan-Haziran döneminde, dış finansman talebiniz olacak mı?

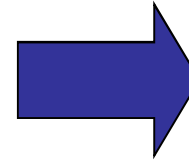


Kullanılan Kredilerin Toplamı İçerisinde Döviz ya da Dövizle Endeksli Kredilerin Oranı

S

Kullandığımız kredilerin toplamı içerisinde döviz ya da dövizle endeksli kredilerin oranı nedir?

Kredilerin Oranı (%)	Dağılım
0	30,0% ★
1-10	9,6%
11-20	4,8%
21-30	5,4%
31-40	1,6%
41-50	4,2%
51-60	1,6%
61-70	2,6%
71-80	6,1%
81-90	8,3%
91-100	25,9% ★



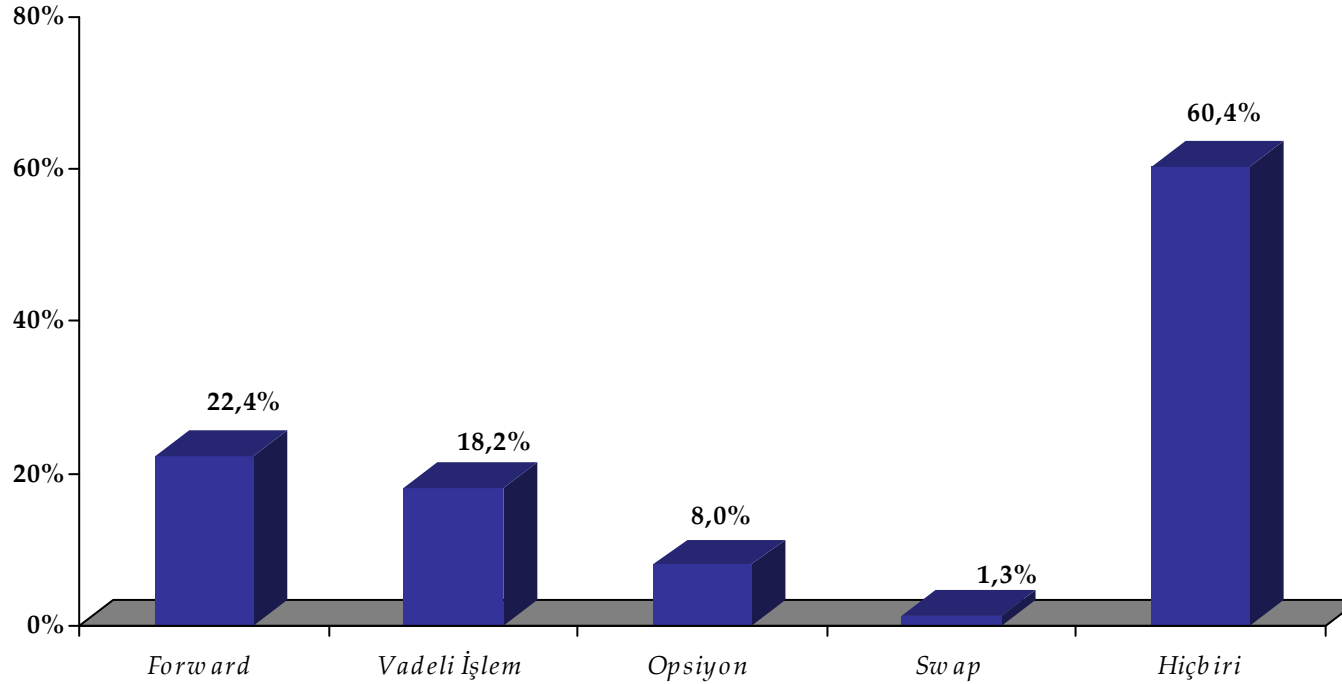
Ortalama
Döviz/Dövizle Endeksli
Kredi Kullanımı
%43,7

Baz: 313

Döviz Kuru Riskinden Korunmak İçin Kullanılan Araçlar

S

Döviz kuru riskinden korunmak için aşağıdaki araçlardan hangilerini kullanıyorsunuz?
(Çok Cevap)

**Baz: 313**

Devlet Desteklerinden Yararlanma Durumu

Destekler	Ocak-Mart Döneminde Yararlanılan Kaynaklar	Nisan-Haziran Döneminde Yararlanılması Planlanan Kaynaklar
Dahilde İşleme Rejimi	48,6%	52,1% ↑
Fuar Teşvikleri	38,7%	39,9% →
Yatırım Teşvikleri	18,2%	26,5% ↑
İstihdam Destekleri	12,8%	18,5% ↑
Ar-Ge Destekleri	11,8%	20,1% ↑
KOSGEB Destekleri	7,3%	13,7% ↑
Yurtdışı Ofis Mağaza Destekleri	4,5%	10,5% ↑
Diğer	6,1%	7,3%
Hiçbiri	26,2%	20,4%
BAZ	313	313

Yılın 2. Çeyreğinde Kapatılması/Yenilenmesi Gereken Kredilerin Toplam Krediler İçerisindeki Payı

	Nisan-Haziran Döneminde Kapatılması Gereken Kredilerin Toplam Krediler İçerisindeki Payı	Nisan-Haziran Döneminde Yenilenmesi Gereken Kredilerin Toplam Krediler İçerisindeki Payı
0	34,5%	41,2%
1-10	16,6%	15,3%
11-20	12,8%	9,3%
21-30	12,5%	13,7%
31-40	8,3%	6,1%
41-50	6,4%	6,1%
51-60	2,6%	3,5%
61-70	1,6%	1,3%
71-80	0,3%	1,0%
81-90	0,6%	0,3%
91-100	3,8%	2,2%
BAZ	313	313
Ortalama Pay	18,5%	16,3%

Yılın İlk Çeyreğinden İstihdam Verileri

Ocak-Mart döneminde, kaç çalışan istihdam ettiniz?

	Ortalama	BAZ
Beyaz Yakalı Çalışan Sayısı	25	302
Mavi Yakalı Çalışan Sayısı	130	290
Ar-Ge Personeli Sayısı	5	191

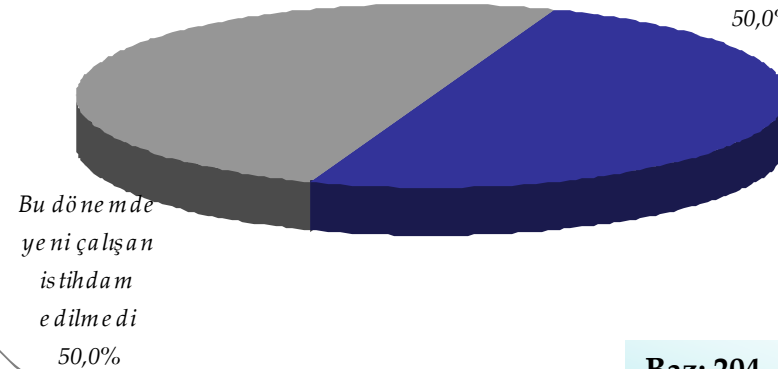
Firma büyüklüğüne bağlı olarak çalışan sayısındaki değişkenlik nedeniyle ortalama olarak medya kullanılmıştır.

1 Ocak-31 Mart tarihleri arasında kaç yeni çalışan istihdam ettiniz?

Dönemde İstihdam Edilen
Ortalama Yeni
Çalışan Sayısı
10 (Baz:102)



Bu dönemde yeni çalışan istihdam edildi
50,0%

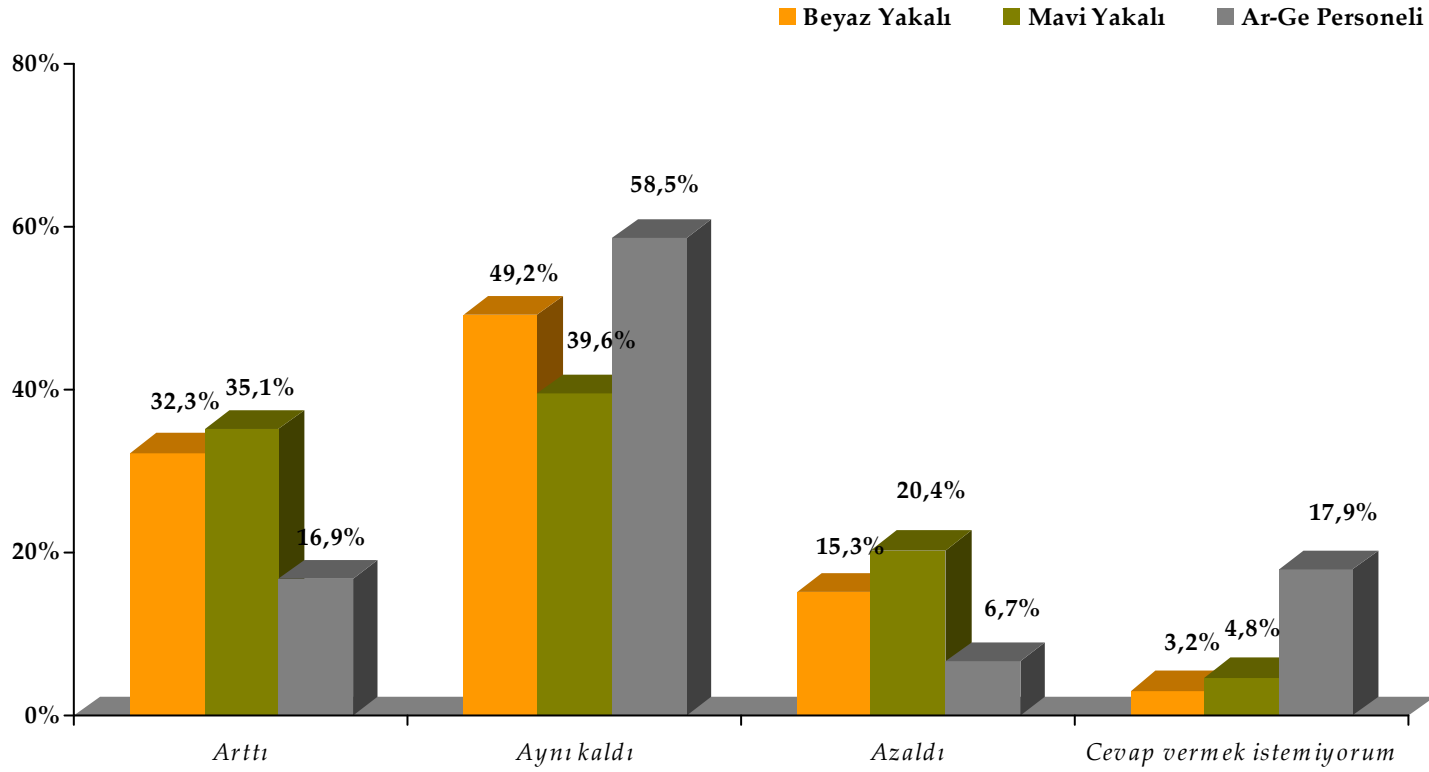


Baz: 204

Yılın İlk Çeyreğinden İstihdam Değerlendirmesi

S

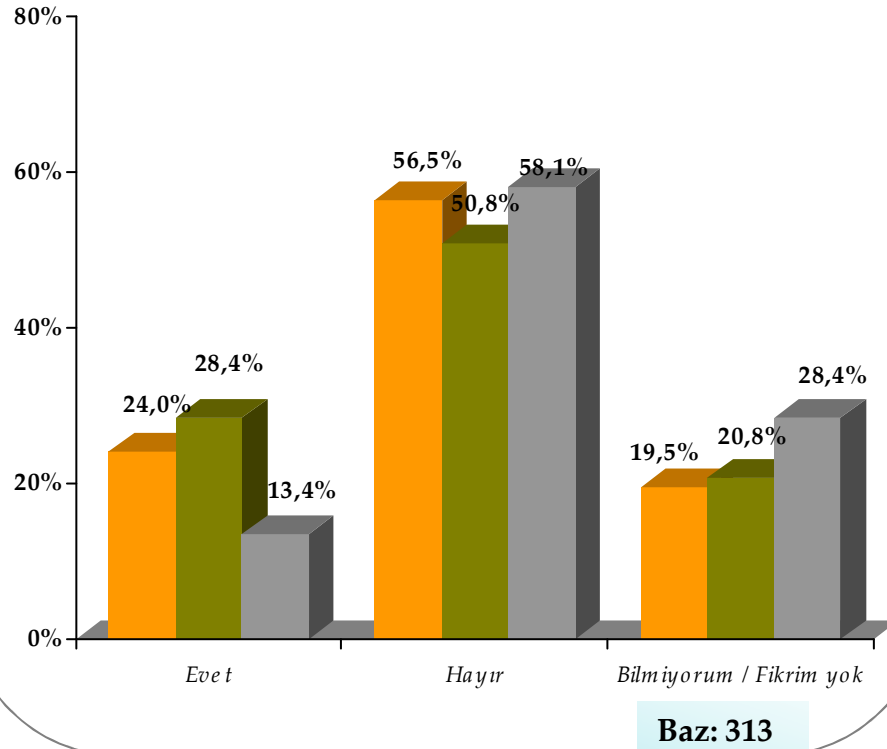
Ocak-Mart döneminde çalışan sayınız, geçen yıla göre nasıl değişti?



Baz: 313

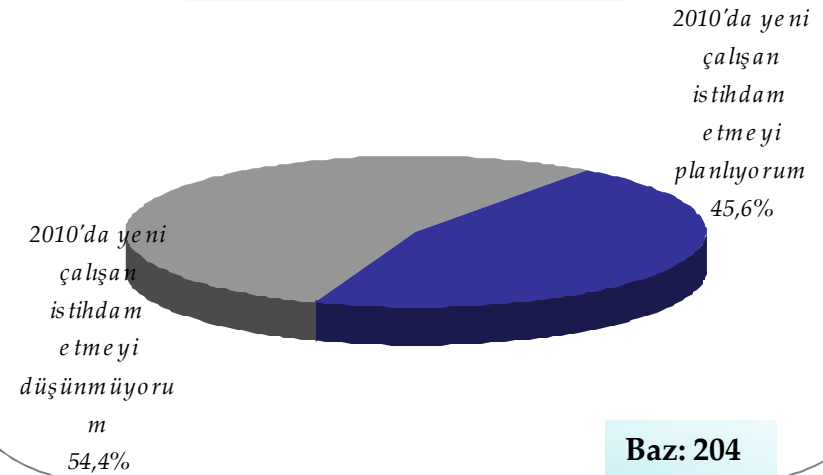
Yılın İlk Çeyreğinden İstihdam Değerlendirmesi

Nisan-Haziran döneminde, yeni çalışan istihdam edecek misiniz?



2010 yılı sonuna kadar kaç yeni çalışan istihdam etmeyi planlıyorsunuz?

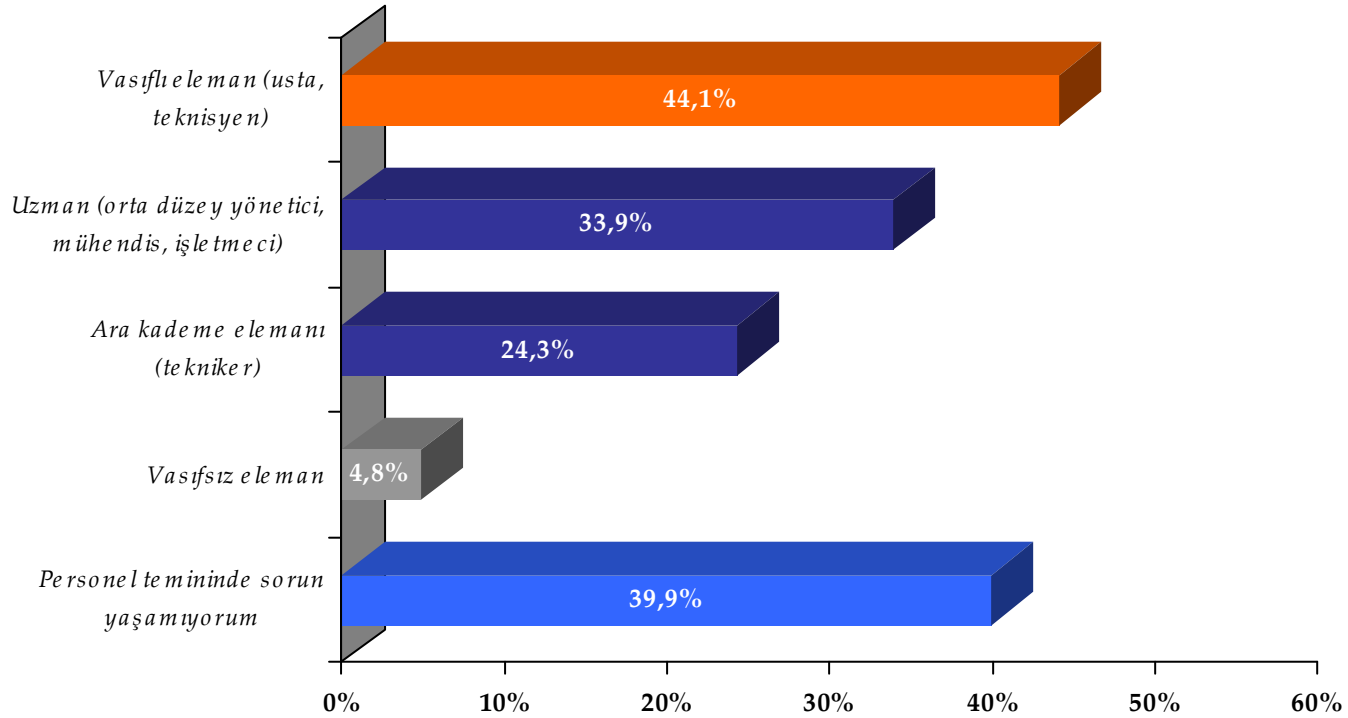
2010 Yılında İstihdam Edilmesi Planlanan Ortalama Yeni Çalışan Sayısı 20 (Baz:93)



Temininde Sorun Yaşanan Personel Grupları

5

Hangi nitelikte personel temininde sorun yaşıyorsunuz? (Çok Cevap)

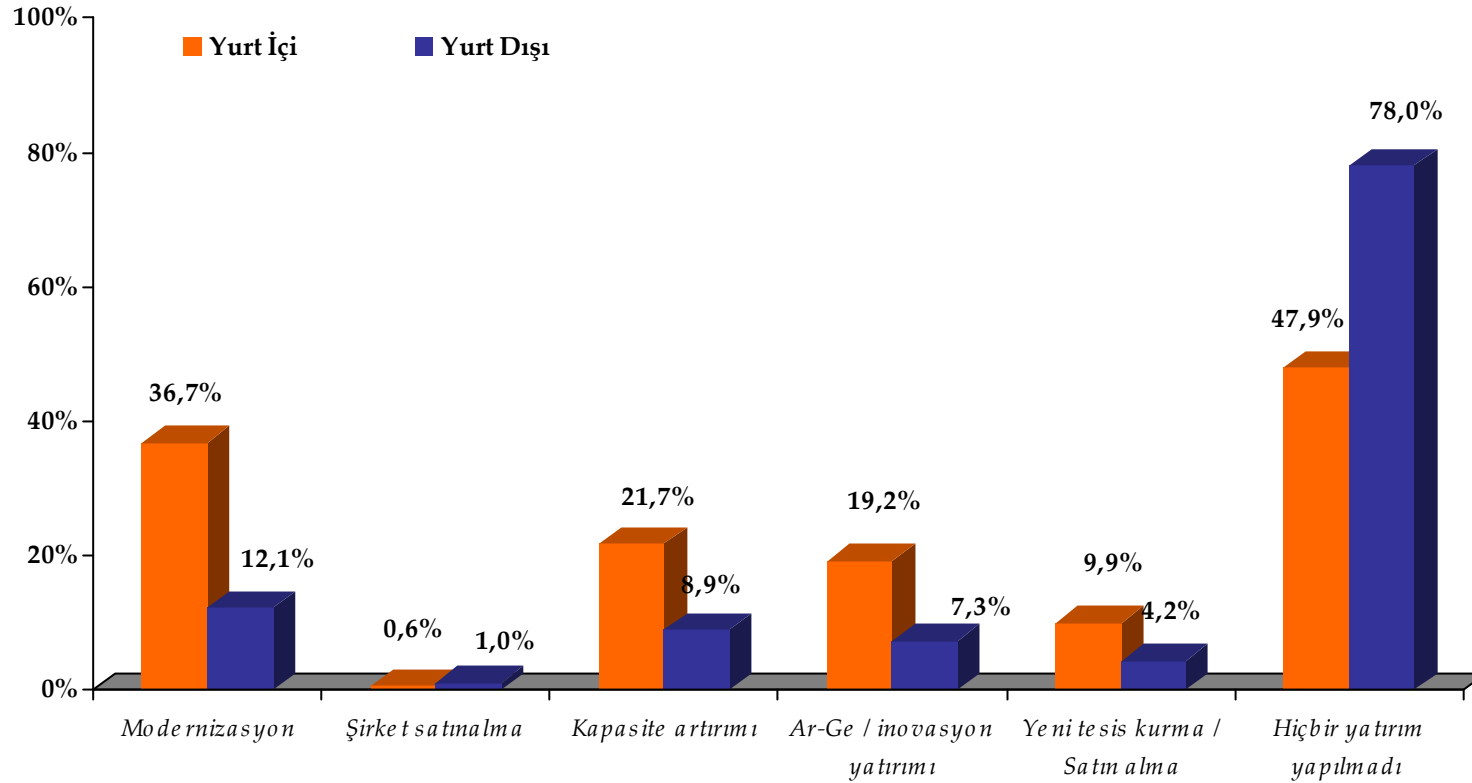


Baz: 313

Yılın İlk Çeyreğinde Gerçekleştirilen Yatırımlar

Ş

Ocak-Mart döneminde yaptığınız yurt içi ve yurt dışı yatırımın türlerini belirtiniz (Çok Cevap)

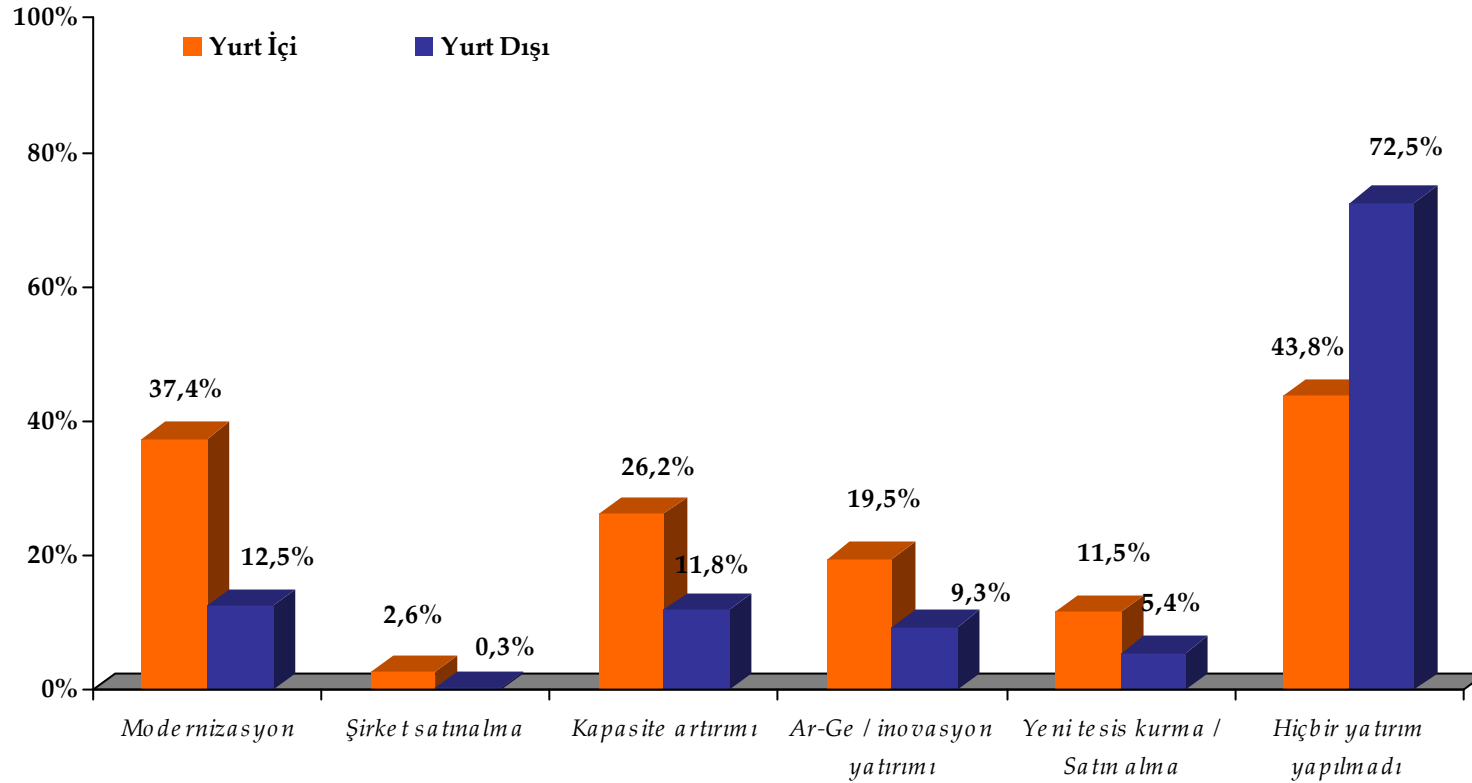


Baz: 313

Yılın 2. Çeyreğinde Gerçekleştirilecek Yatırımlar

§

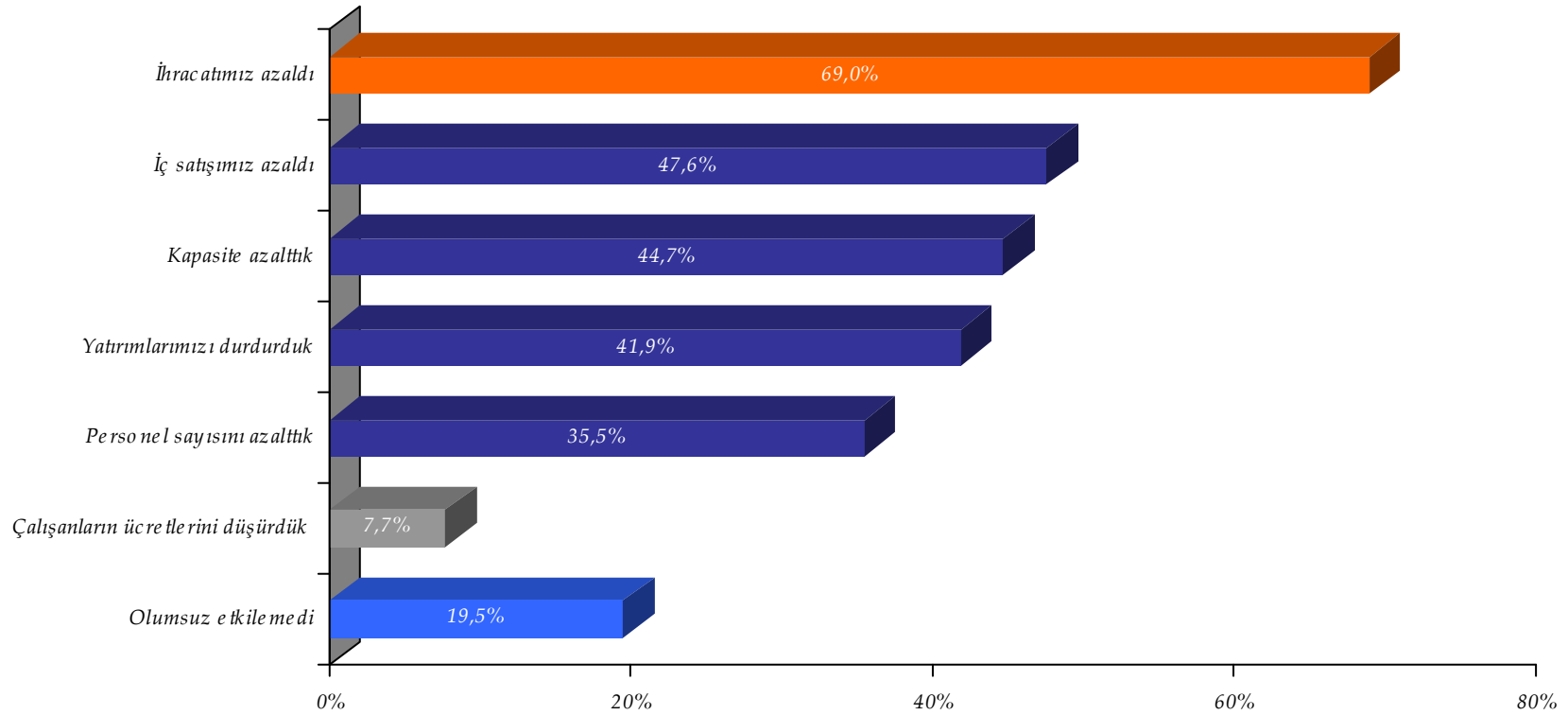
Nisan-Haziran döneminde, yurt içi ve yurt dışı yatırımlarınız hangi alanlarda olacak? (Çok Cevap)



Baz: 313

Küresel Ekonomik Krizin Etkileri

5 Küresel ekonomik kriz firmanızı nasıl etkiledi? (Çok Cevap)



Baz: 313

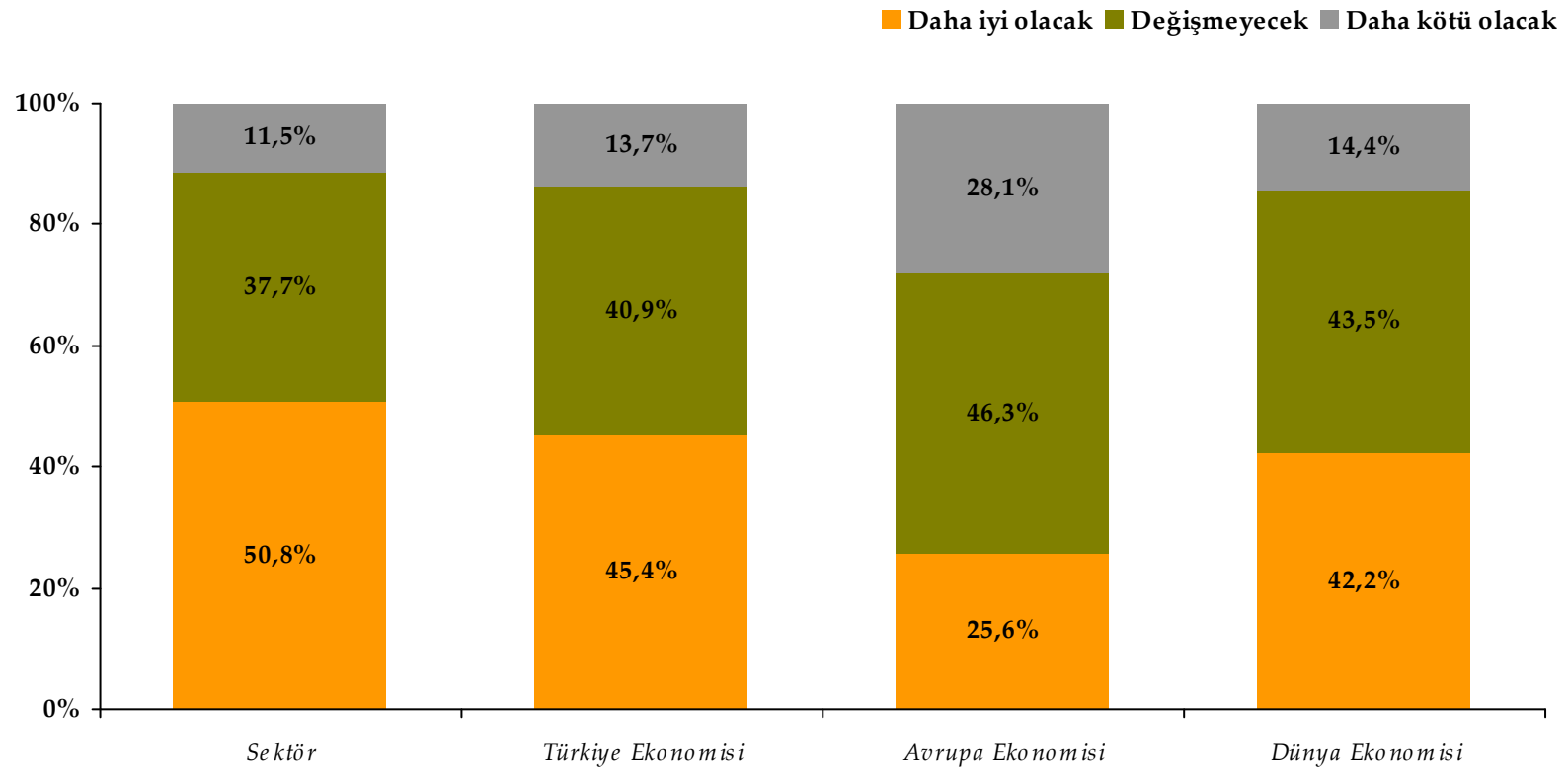
Piyasa Beklentileri

	Nisan-Haziran Dönemi		2010 Yılı Sonu	
USD/TL kur tahmini	n: 313	1,49	n:313	1,55
Euro/TL kur tahmini	n: 313	2,01	n: 304	2,08
Euro/USD parite tahmini	n: 312	1,35	n: 312	1,34
Enflasyon oranı tahmini	-	-	n:299	9,02
Gecelik Faiz oranı tahmini	-	-	n:290	8,55

2010 Yılı Genel Ekonomik Beklentileri

S

2010 yılı sonu itibariyle genel durumuna ilişkin tahmininiz nedir?

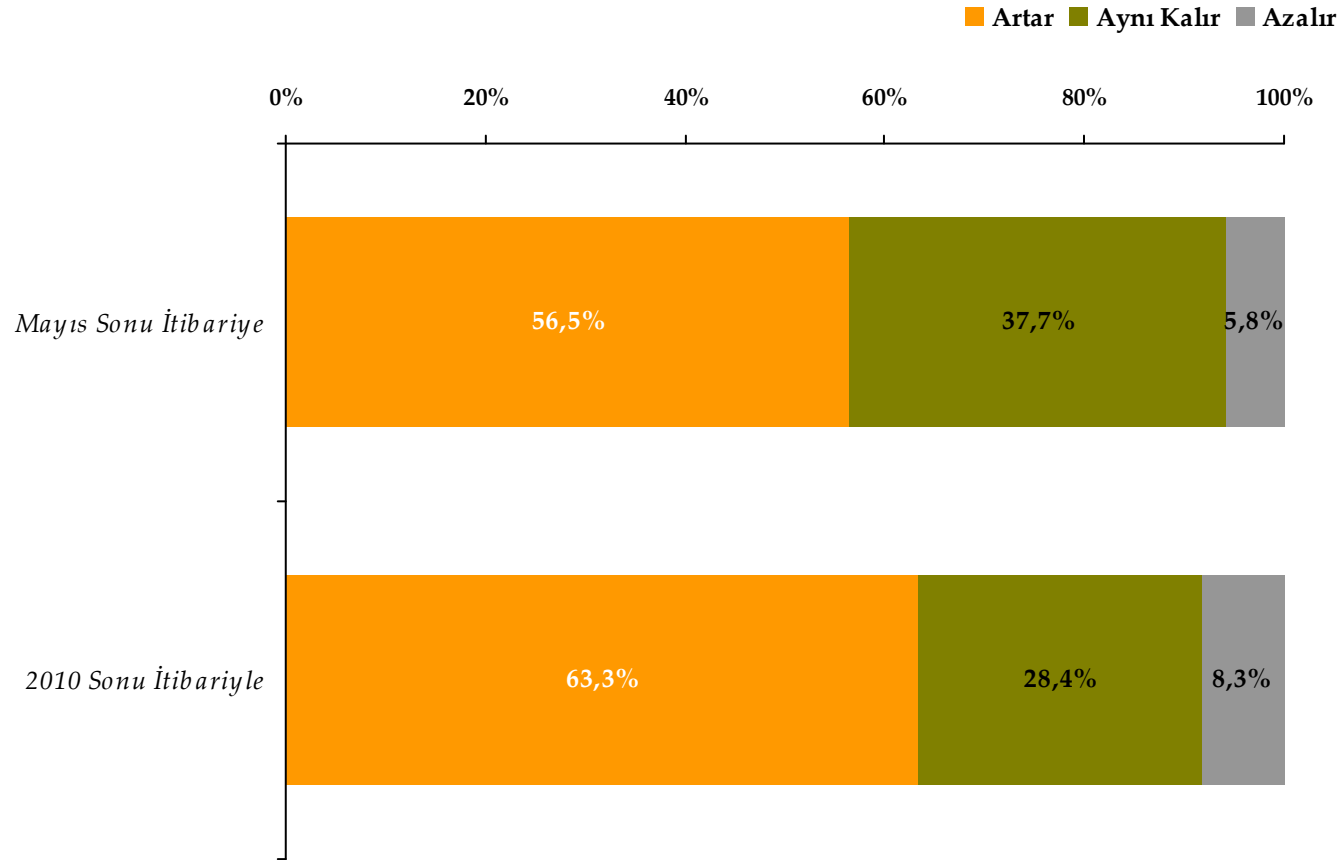


Baz: 313

2010 Yılı Emtia Fiyatları Beklentisi

S

Dünya geneli emtia fiyatları Mart ayına göre nasıl bir seyir izler?

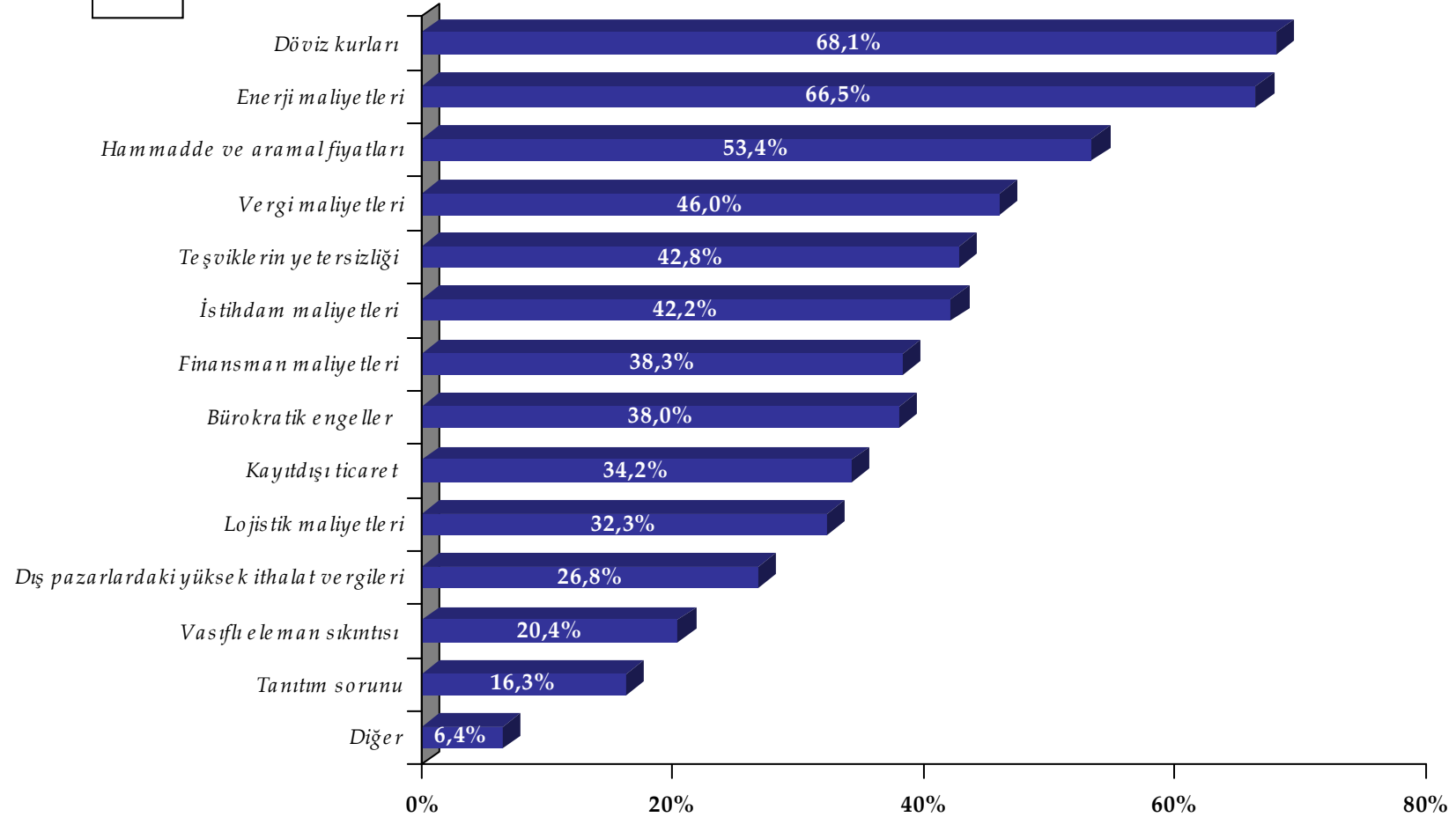


Baz: 313

İhracat Sektörünün Öncelikli Sorunları

§

Aşağıdakilerden hangileri sektörünüzün öncelikli sorunlarıdır? (Çok Cevap)



Baz: 313

Yılın İlk Çeyreğinde Hizmet Alınan Kurum ve Kuruluşlardan Duyulan Memnuniyet

Kurumlara 5 üzerinden puan verilmiştir.
Ortalama Memnuniyet:

3,4

KURUMLAR		KURUMLAR	
<i>İhracatçı Birlikleri</i>	3,8	<i>TSE</i>	3,3
<i>Dış Ticaret Müsteşarlığı</i>	3,7	<i>TÜBİTAK</i>	3,3
<i>Hazine Müsteşarlığı</i>	3,6	<i>Maliye Bakanlığı</i>	3,3
<i>Ticari bankalar</i>	3,5	<i>Türk Patent Enstitüsü</i>	3,3
<i>Eximbank</i>	3,5	<i>KOSGEB</i>	3,3
<i>Ticaret ve Sanayi Odaları / Ticaret Borsaları</i>	3,5	<i>Çevre ve Orman Bakanlığı</i>	3,2
ORTALAMA	3,4	<i>Ulaştırma Bakanlığı</i>	3,1
<i>Merkez Bankası</i>	3,4	<i>Tarım ve Köy İşleri Bakanlığı</i>	3,1
<i>Sanayi ve Ticaret Bakanlığı</i>	3,4	<i>Enerji ve Tabii Kaynaklar Bakanlığı</i>	3,0
<i>Kamu bankaları</i>	3,4		
<i>Çalışma ve Sosyal Güvenlik Bakanlığı</i>	3,4		
<i>Gümrük İdareleri</i>	3,4		

Baz: 313